

## MẪU CBTT -02

(Ban hành kèm theo Thông tư số 38/2007/TT-BTC ngày 18/4/2007 của Bộ trưởng Bộ Tài Chính hướng dẫn về việc Công bố thông tin trên thị trường chứng khoán)

### BÁO CÁO THƯỜNG NIÊN

**Công ty Cổ phần Du lịch và Thương mại - TKV**

**Năm báo cáo: Năm 2008**

#### **1. Lịch sử hoạt động của Công ty:**

Để làm đầu mối nhằm tạo điều kiện cho đội ngũ cán bộ công nhân viên thuộc Tập đoàn Công nghiệp Than – Khoáng sản Việt Nam – TKV đi tham quan, khảo sát thị trường, học tập kỹ thuật, công nghệ nước ngoài, cũng như có điều kiện nghỉ ngơi, phục hồi sức khoẻ, đi du lịch... Tổng công ty Than Việt Nam (nay là Tập đoàn Công nghiệp Than – Khoáng sản Việt Nam) quyết định thành lập Công ty Du lịch Than Việt Nam và được Bộ Công nghiệp chấp thuận bằng Quyết định số 2778/QĐ- TCCB ngày 25/9/1996 của Bộ trưởng Bộ Công nghiệp.

Cuối năm 2001, để đáp ứng tình hình phát triển và mở rộng ngành nghề kinh doanh, Công ty đã đề nghị và được Hội đồng quản trị Tổng công ty cho đổi tên thành Công ty Du lịch và Thương mại (VTTC) theo Quyết định số 1338/QĐ-HĐQT ngày 13/12/2001. Thực hiện chủ trương chuyển đổi các doanh nghiệp Nhà nước thành công ty cổ phần. Tháng 10/2004, Công ty được cổ phần hoá và chuyển đổi thành Công ty cổ phần Du lịch và Thương mại Than Việt Nam theo Quyết định số 104/2004/QĐ-BCN ngày 30/9/2004. Ngày 26/12/2005 Chính phủ có Quyết định thành lập Tập đoàn CN Than – Khoáng sản Việt Nam, bao gồm Tập đoàn CN Than và Tổng công ty Khoáng sản VN (TKV) sáp nhập vào. Công ty là Công ty con của Tập đoàn TKV và được đổi tên là Công ty CP Du lịch và Thương mại TKV.

#### **2. Ngành nghề kinh doanh:**

Tên Công ty: Công ty Cổ phần Du lịch và Thương mại - TKV

Tên giao dịch: VINACOMIN – TOURISM & TRADING JOINT STOCK COMPANY

Tên viết tắt: VTTC

Vốn điều lệ: 13.410.530.000 đồng (Mười ba tỷ, bốn trăm mười triệu, năm trăm ba mươi ngàn đồng)

Địa chỉ : Số 1, phố Đào Duy Anh, Phường Kim Liên, Quận Đống Đa, TP Hà Nội.

Điện thoại: 04.35180079 Fax: 04. 38510413

Ngành nghề đăng ký kinh doanh:

- Kinh doanh dịch vụ lữ hành trong và ngoài nước.
- Kinh doanh khách sạn, ăn uống, căn hộ cho thuê, vận chuyển du lịch, dịch vụ du lịch.
- Dịch vụ xuất nhập cảnh và dịch vụ học sinh du học nước ngoài.

- Kinh doanh, xuất nhập khẩu uỷ thác và xuất nhập khẩu trực tiếp vật tư, hàng hoá, máy móc, thiết bị phục vụ du lịch, sản xuất và đời sống.
- Chế biến và kinh doanh than.
- Sản xuất, gia công, lắp ráp thiết bị, dụng cụ sản xuất và tiêu dùng.
- Tư vấn, kinh doanh bất động sản.
- Vận chuyển đất đá, than, vật liệu, hàng hoá, máy móc, vật tư, thiết bị phục vụ sản xuất và đời sống.
- Dịch vụ tắm bể bơi.
- Sản xuất và kinh doanh nước giải khát, kinh doanh bia (không bao gồm kinh doanh phòng hát Karaoke, vũ trường, quán bar).
- Dịch vụ đại lý xăng dầu.
- Kinh doanh vật tư, thiết bị y tế, hoá chất (trừ hoá chất Nhà nước cấm) và dược phẩm, muối vô cơ.
- Dịch vụ cho thuê thiết bị và bốc xúc, san gạt đất đá, than, khoáng sản.
- Kinh doanh xuất nhập khẩu khoáng sản và nông sản.
- Khai thác, kinh doanh cát, đá, sỏi và vật liệu xây dựng.
- Kinh doanh vận chuyển hành khách bằng ô tô.
- Dịch vụ đào tạo.
- Dịch vụ hỗ trợ giáo dục.
- Đại lý mua, bán, ký gửi hàng hoá.
- Môi giới thương mại.
- Dịch vụ bán đấu giá tài sản.
- Dịch vụ xông hơi, dịch vụ tắm nước khoáng nóng (không bao gồm châm cứu, day ấn huyệt và xông hơi bằng thuốc y học cổ truyền).
- Dịch vụ tư vấn du học tự túc (Không bao gồm tư vấn pháp luật, tài chính).

### **3. Định hướng phát triển:**

Theo chiến lược của công ty từ giai đoạn 2003-2010 thì qua 4 năm thực hiện (2003-2006) Công ty đã cơ bản hoàn thành với sự tăng trưởng bình quân 25-30% năm. Trong những năm tiếp theo, thực hiện Nghị quyết Đại hội Đảng bộ Công ty nhiệm kỳ (2005-2009), xây dựng và phát triển Công ty đồng bộ các dịch vụ du lịch như: ăn, nghỉ, dưỡng, vận chuyển, vui chơi, giải trí...; thương mại, tạo được các sản phẩm chất lượng tốt, giá thành cạnh tranh. Đồng thời từng bước đầu tư và mở rộng sản xuất sản phẩm gắn với chuyên ngành và trên thế mạnh của ngành công nghiệp than - khoáng sản của Tập đoàn. Tăng trưởng hàng năm đạt 13%-15%. Năm 2010, trở thành một đơn vị kinh doanh du lịch có uy tín trong và ngoài nước. Phấn đấu đến năm 2010 tổng doanh thu tăng trưởng gấp 2 - 2,5 lần so với năm 2005, đạt khoảng 1.000 tỷ đồng. Năm 2020 là doanh nghiệp sản xuất – kinh doanh đa ngành trong đó sản xuất chiếm 15-20% và dịch vụ

chiếm 80-85% doanh thu. Đa sở hữu vốn, từ năm 2011 là công ty cổ phần trong đó Phần vốn Nhà Nước giảm dần không còn chi phối và vốn bên ngoài tăng dần tương ứng.

## **II. Báo cáo của Hội đồng quản trị Công ty**

Thực hiện Nghị quyết Đại hội đồng cổ đông thường niên năm 2008, HĐQT công ty đã chỉ đạo ban điều hành hoàn thành vượt các chỉ tiêu :

### **1. Kết quả đạt được:**

HĐQT đã thực hiện đúng quyền hạn và nhiệm vụ quy định trong Luật doanh nghiệp và Điều lệ tổ chức và hoạt động của Công ty phát huy dân chủ, nâng cao sức mạnh, trí tuệ, tập thể trong lãnh đạo, mối quan hệ giữa các ủy viên HĐQT giữa HĐQT với cấp uỷ đảng nhằm thực hiện nhiệm vụ đảm bảo hiệu quả và tuân thủ các quy định hiện hành của Nhà nước, của Tập đoàn Công nghiệp Than – Khoáng sản Việt Nam, quy chế của Công ty.

Về quy trình làm việc: HĐQT luôn thực hiện nguyên tắc “Theo chế độ tập thể”. Các vấn đề thuộc lĩnh vực HĐQT thông qua đều được từng thành viên chủ động nghiên cứu, thảo luận để đi đến thống nhất và quyết định thực hiện.

Năm 2008, HĐQT đã thống nhất thông qua được 25 Nghị quyết, bổ sung và sửa đổi một số quy chế cho phù hợp với Điều lệ cũng như tình hình thực tế của Công ty.

Thực hiện Nghị quyết Đại hội đồng cổ đông thường niên Công ty thông qua ngày 11/4/2008, HĐQT đã phê duyệt kế hoạch pháp lệnh, sản xuất kinh doanh năm 2008 sát với tình hình thực tế của thị trường và điều kiện của công ty, cơ chế khoán quản trị chi phí, thúc đẩy sản xuất kinh doanh, hiệu quả SXKD được tăng lên. Chính vì thế kết quả cuối năm SX-KD đều hoàn thành vượt mức kế hoạch cụ thể như sau:

+ Doanh thu :	1.096.448	triệu đồng,	đạt 168,68 %
+ Giá trị sản xuất:	76.860	triệu đồng,	đạt 122,76 %
+ Lợi nhuận:	8.294	triệu đồng,	đạt 121,97 %
+ Thu nhập bình quân:	6.635.872	đ/người/tháng,	
+ Tỷ lệ chia cổ tức:	13%		

### **2. Công tác đầu tư năm 2008 :**

- Thực hiện Nghị quyết Đại hội đồng cổ đông thường niên năm 2008 và quy chế Quản lý đầu tư xây dựng ban hành kèm theo Quyết định số 52/QĐ-HĐQT ngày 01/9/2005 của Hội đồng quản trị Công ty, HĐQT Công ty đã quản lý thực hiện các công trình hạng mục đầu tư đúng quy chế, phát huy hiệu quả, thiết thực. Tổng số đầu tư các công trình năm 2008 trong công ty đạt 3.060 triệu đồng.

- Đầu tư ra ngoài đúng các tiến độ theo Nghị quyết đại hội đồng cổ đông thường niên năm 2008 :

+ Góp vốn vào Công ty cổ phần Alumin Nhân Cơ - TKV tổng số tiền là 1 tỷ đồng, Hội đồng quản trị Công ty đã cử bà Nguyễn Thị Kim Oanh – Ủy viên HĐQT, Phó giám đốc Công ty là người đại diện công ty quản lý phần vốn tại Công ty cổ phần Alumin Nhân Cơ. Tính đến hết 31/12/2008 Công ty mới chuyển số tiền là 350 triệu đồng. Kết

quả hoạt động SXKD của Công ty cổ phần Alumin Nhân cơ năm 2008 doanh thu đạt được 11.052 triệu đồng; lợi nhuận trước thuế đạt 1.216 triệu đồng.

+ Góp vốn thành lập Công ty cổ phần Đại Long, huyện Vũ Quang, tỉnh Hà Tĩnh. Tỷ lệ góp vốn bằng 33% vốn điều lệ của Công ty cổ phần Đại Long (Đại Long), tương đương số tiền là 990 triệu đồng, cử bà Nguyễn Đoan Trang – Phó giám đốc Công ty và ông Trịnh Đăng Thuận – Phó phòng Kế toán tài chính Công ty là người đại diện quản lý phần vốn tại Đại Long. Trong năm 2008 Đại Long mới hoàn thành đầu tư dây chuyền nghiền sàng đá, trạm biến áp, đường dây và chính thức đi vào hoạt động chạy thử từ tháng 8 năm 2008. Chính vì vậy, kết quả doanh thu năm 2008 của Đại Long chưa có hiệu quả.

+ Góp vốn thành lập Công ty cổ phần dịch vụ khoáng sản Tây Nguyên – TKV và đăng ký tham gia góp vốn là 20% vốn điều lệ tương đương số tiền là: 20 tỷ đồng bằng góp tài sản và giá trị bất động sản ở tỉnh Đắk Nông và Lâm Đồng, đầu tư vào các dự án kinh doanh bất động sản, dịch vụ và khai thác đá xây dựng tại 2 tỉnh Lâm Đồng và Đắk Nông. Tập đoàn công nghiệp Than – Khoáng sản Việt nam đã cử ông Nguyễn Xuân Thủy – Chủ tịch HĐQT Công ty và ông Bùi Thanh Trường – Phó trưởng phòng Kế toán tài chính Công ty là người đại diện quản lý phần vốn của Công ty tại Công ty cổ phần Dịch vụ khoáng sản Tây Nguyên – TKV từ 01/7/2008. Thực tế giá trị góp vốn bằng tài sản của Công ty đang chờ Công ty Định giá Bộ Tài Chính thống nhất lại cho phù hợp các chế độ hiện hành để chuyển cho Công ty DV KS Tây nguyên TKV. Do mới thành lập và đi vào hoạt động từ 6 tháng cuối năm 2008 nên Công ty cổ phần Dịch vụ khoáng sản Tây Nguyên đang trong giai đoạn ổn định tổ chức, đầu tư, đền bù và giải phóng mặt bằng, củng cố tổ chức và triển khai các dịch vụ kinh doanh tại Tây Nguyên, bước đầu còn khó khăn, chưa hiệu quả.

### **3. Công tác Tài chính:**

Bảo toàn và phát triển vốn, với phương châm năm sau cao hơn năm trước, năm 2008 vốn chủ sở hữu: 22.114.893.447 đồng, bằng 127,42%; nộp ngân sách nhà nước: 36.292.995.416 đồng, bằng 156.68%.

Việc phát hành cổ phiếu tăng vốn điều lệ Công ty:

Hội đồng quản trị Công ty đã báo cáo kết quả chia cổ phiếu thưởng tăng vốn điều lệ của Công ty với Ủy ban chứng khoán Nhà Nước, được Ủy ban chứng khoán Nhà nước chấp thuận việc chia cổ phiếu thưởng năm 2007 cho các cổ đông công ty và phương án xử lý cổ phiếu lẻ theo nguyên tắc làm tròn xuống. HĐQT đã ban hành quyết định số 72/QĐ-VTTC-HĐQT ngày 29/12/2008 về việc phát hành cổ phiếu thưởng cho các cổ đông tăng vốn điều lệ Công ty lên 13.410.530.000 đồng; trong đó vốn của Tập đoàn TKV là: 9.101.890.000 đồng bằng 67,87% tương ứng 910.489 cổ phần, vốn của cổ đông thể nhân là: 4.308.640.000 đồng bằng 32,13% tương ứng 430.864 cổ phần

*Tồn tại:*

- Việc phát hành cổ phiếu tăng vốn điều lệ giảm tỷ trọng phần vốn nhà nước xuống 51% vốn điều lệ Công ty:

Công ty đã tiến hành làm hồ sơ thông qua Công ty cổ phần Chứng khoán Thái Bình dương, song do ảnh hưởng suy thoái của nền kinh tế toàn cầu, cổ phiếu trên sàn giảm. Chính vì vậy, việc tăng vốn điều lệ công ty thông qua sàn chứng khoán là chưa

phù hợp dễ làm tổn hại quyền lợi của cổ đông. Do đó HĐQT Tập đoàn và HĐQT Công ty đã quyết định tạm hoãn lùi việc này lại. Lộ trình tăng vốn Điều lệ, giảm tỷ trọng phần vốn nhà nước xuống 51% sẽ tiếp tục triển khai khi thời cơ cho phép và được sự đồng ý của Tập đoàn, của đại hội đồng cổ đông công ty.

### III. Báo cáo của Ban giám đốc

#### 1. Báo cáo tình hình tài chính:

- Một số chỉ tiêu tài chính cơ bản:

TT	Chỉ tiêu	Đơn vị tính	Kỳ trước	Kỳ báo cáo
1	<b>Cơ cấu tài sản</b>	%		
	- Tài sản dài hạn/Tổng tài sản		9,03	8,26
	- Tài sản ngắn hạn/Tổng tài sản		90,97	91,74
2	<b>Cơ cấu nguồn vốn</b>	%		
	- Nợ phải trả/ Tổng nguồn vốn		90,23	89,77
	- Nguồn vốn chủ sở hữu/ Tổng nguồn vốn		9,77	10,23
3	<b>Khả năng thanh toán</b>	Lần		
	- Khả năng thanh toán nhanh		0,22	0,17
	- Khả năng thanh toán hiện hành		1,04	1,04
4	<b>Tỷ suất lợi nhuận</b>	%		
	- Tỷ suất lợi nhuận sau thuế/Tổng tài sản		2,82	3,27
	- Tỷ suất lợi nhuận sau thuế/Doanh thu thuần		0,90	0,64
	- Tỷ suất lợi nhuận sau thuế/Nguồn vốn chủ sở hữu		28,90	31,95

- Giá trị sổ sách thời điểm 31/12/2008 : Tổng tài sản thời điểm năm 177.718.802.251 đồng, Tổng nguồn vốn thời điểm cuối năm 216.164.158.553 đồng.

- Những thay đổi về vốn cổ đông/vốn góp : Tổng số vốn đầu tư của chủ sở hữu thời điểm đầu năm là 1.046.500 CP, giá trị 10.465.000.000 đồng. Số đầu tư của chủ sở hữu thời điểm cuối năm là 1.341.053 CP, giá trị 13.410.530.000 đồng.

#### 2. Kết quả hoạt động sản xuất kinh doanh năm 2008:

<i>Đơn vị tính : Đồng</i>			
STT	Chỉ tiêu	Năm 2007	Năm 2008
1	Doanh thu bán hàng và cung cấp dịch vụ	558.529.623.379	1.092.654.750.668

2	Các khoản giảm trừ doanh thu		
<b>3</b>	<b>Doanh thu thuần về bán hàng và cung cấp d.vụ</b>	<b>558.529.623.379</b>	<b>1.092.654.750.668</b>
4	Giá vốn hàng bán	472.102.324.124	967.548.551.332
<b>5</b>	<b>LN gộp về bán hàng và cung cấp dịch vụ</b>	<b>86.427.299.255</b>	<b>125.106.199.336</b>
6	Doanh thu hoạt động tài chính	1.446.986.679	3.767.780.143
7	Chi phí tài chính	1.926.777.964	17.250.495.720
8	Chi phí bán hàng	63.809.878.654	82.506.926.098
9	Chi phí quản lý doanh nghiệp	16.384.649.139	21.868.916.670
<b>10</b>	<b>Lợi nhuận thuần từ hoạt động kinh doanh</b>	<b>5.752.980.177</b>	<b>7.247.640.991</b>
11	Thu nhập khác	189.339.291	25.864.554
12	Chi phí khác	86.494.347	571
<b>13</b>	<b>Lợi nhuận khác</b>	<b>102.844.944</b>	<b>25.863.983</b>
<b>14</b>	<b>Tổng lợi nhuận kế toán trước thuế năm nay</b>	<b>5.855.825.121</b>	<b>7.273.504.974</b>
	Lợi nhuận phát hiện năm trước		1.020.437.818
<b>15</b>	<b>Tổng lợi nhuận kế toán trước thuế</b>	<b>5.855.825.121</b>	<b>8.293.942.792</b>
<b>16</b>	<b>Thuế thu nhập doanh nghiệp</b>	<b>819.815.517</b>	<b>1.227.641.483</b>
<b>17</b>	<b>Lợi nhuận sau thuế thu nhập doanh nghiệp</b>	<b>5.015.187.240</b>	<b>7.066.301.309</b>
18	Lãi cơ bản trên cổ phiếu		
<b>19</b>	<b>Cổ tức trên mỗi cổ phiếu</b>	<b>12%</b>	<b>13%</b>

- Tình hình tài chính công ty lành mạnh bảo toàn và phát triển vốn, không có phát sinh công nợ khó đòi, hàng tồn kho kém phẩm chất.

#### **IV. Báo cáo tóm tắt tài chính năm 2008 :**

*Đơn vị tính : Đồng*

<b>TT</b>	<b>Nội dung</b>	<b>Số dư đầu kỳ</b>	<b>Số dư cuối kỳ</b>
<b>I</b>	<b>Tài sản ngắn hạn</b>	<b>161.666.165.735</b>	<b>198.299.650.112</b>
1	Tiền và các khoản tương đương tiền	7.575.470.208	21.875.532.253

2	Các khoản đầu tư tài chính ngắn hạn	27.130.000.000	10.000.000.000
3	Các khoản phải thu ngắn hạn	34.052.333.789	62.062.836.595
4	Hàng tồn kho	92.797.213.009	102.852.357.047
5	Tài sản ngắn hạn khác	111.148.729	1.508.924.217
<b>II</b>	<b>Tài sản dài hạn</b>	<b>16.052.636.516</b>	<b>17.864.508.441</b>
1	Các khoản phải thu dài hạn	268.561.224	690.740.410
2	Tài sản cố định	15.136.763.274	15.529.964.955
	- Tài sản cố định hữu hình	13.840.600.704	12.457.183.280
	- Tài sản cố định vô hình	43.990.220	-
	- Chi phí xây dựng cơ bản dở dang	1.252.172.350	3.072.781.675
3	Bất động sản đầu tư		
4	Các khoản đầu tư tài chính dài hạn	200.000.000	1.340.000.000
5	Tài sản dài hạn khác	447.312.018	303.803.076
<b>III</b>	<b>TỔNG CỘNG TÀI SẢN</b>	<b>177.718.802.251</b>	<b>216.164.158.553</b>
<b>IV</b>	<b>Nợ phải trả</b>	<b>160.362.468.948</b>	<b>194.049.265.106</b>
1	Nợ ngắn hạn	155.983.773.683	190.753.952.321
2	Nợ dài hạn	4.378.695.265	3.295.312.785
<b>V</b>	<b>Vốn chủ sở hữu</b>	<b>17.356.333.303</b>	<b>22.114.893.447</b>
1	Vốn chủ sở hữu	16.813.688.186	21.542.440.673
	- Vốn đầu tư của chủ sở hữu	10.465.000.000	13.410.530.000
	- Vốn khác của chủ sở hữu	409.162.834	513.398.062
	- Các quỹ	680.094.292	829.870.327
	- Nguồn vốn đầu tư XDCB	5.259.431.060	6.788.642.284
2	Nguồn kinh phí và quỹ khác	542.645.117	572.452.774
	- Quỹ khen thưởng phúc lợi	516.679.796	559.470.112
<b>VI</b>	<b>TỔNG CỘNG NGUỒN VỐN</b>	<b>177.718.802.251</b>	<b>216.164.158.553</b>

## V. Bản giải trình báo cáo tài chính và báo cáo kiểm toán :

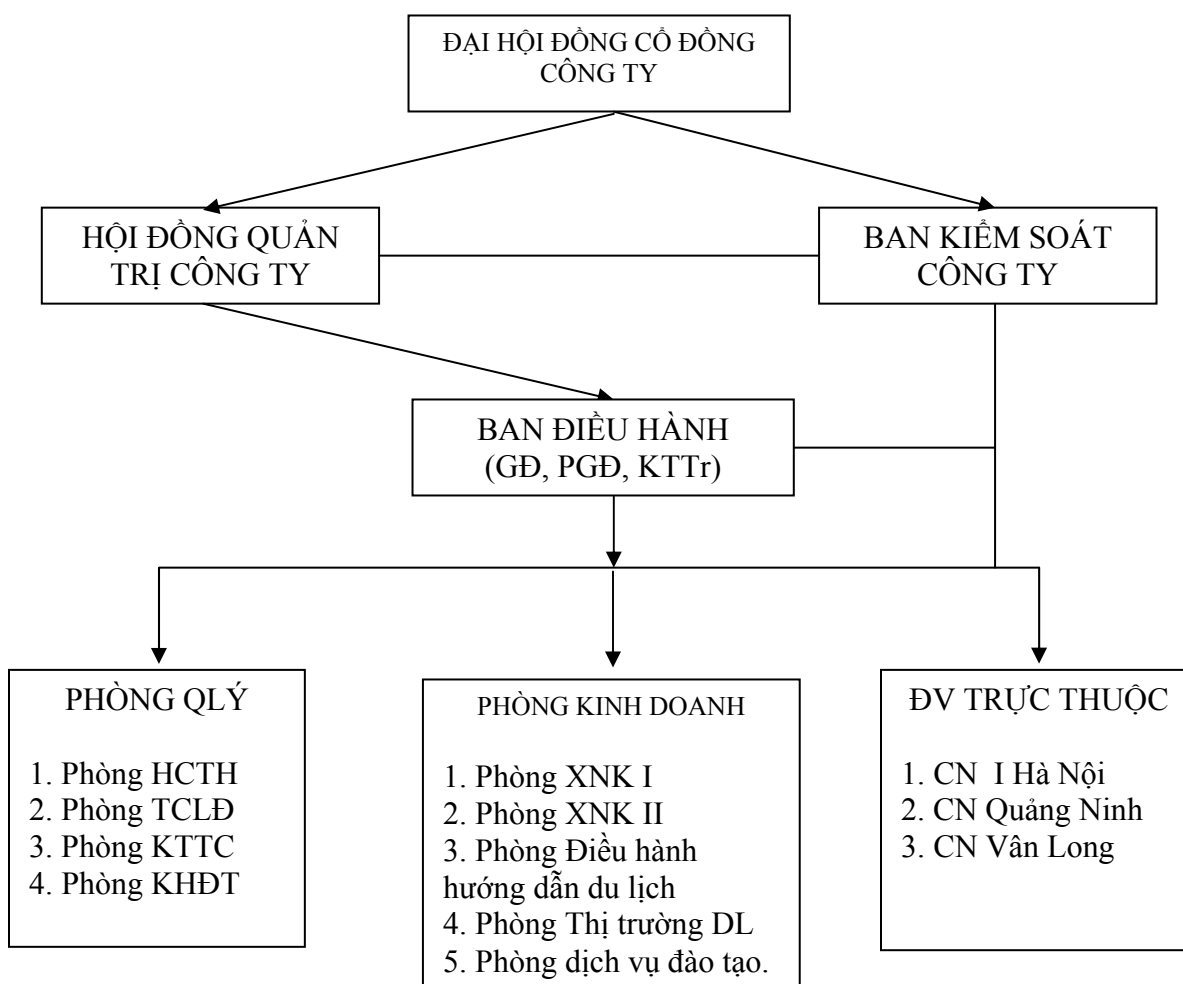
- Đơn vị kiểm toán độc lập : Công ty TNHH Kiểm toán Phương đông
- Ý kiến kiểm toán độc lập : Căn cứ báo cáo lần 1 – Trước kiểm toán của Công ty CP Du lịch và Thương mại TKV, Công ty TNHH kiểm toán Phương đông đã kiểm toán báo cáo tài chính của Công ty, thời gian từ ngày 23/2-9/3/2009. Sau khi tiến hành điều chỉnh, Số liệu báo cáo đã công khai của Công ty CP Du lịch và Thương mại phù hợp với các chuẩn mực kiểm toán và chế độ kế toán VN.
- Các nhận xét đặc biệt trong thư quản lý : Không có sai sót trọng yếu trong báo cáo tài chính khi kiểm toán.
- 

## VI. Các công ty có liên quan

- Công ty nắm giữ trên 50% vốn cổ phần/vốn góp của tổ chức, công ty: Không
- Công ty có trên 50% vốn cổ phần/vốn góp do tổ chức, công ty nắm giữ: Không
- Công ty có 03 công ty góp vốn < 50%.

## VII. Tổ chức và nhân sự

- Cơ cấu tổ chức của công ty:



- Hiện nay công ty có 298 lao động với cơ cấu như sau:

TT	Phân loại theo trình độ	Số lượng (người)	Tỷ lệ (%)
1	Trên đại học	5	1,67
2	Đại học và cao đẳng	129	43.3
3	Trung cấp	67	22,48
4	Lao động phổ thông	97	32,55
	<b>Tổng cộng</b>	<b>298</b>	<b>100%</b>

## **VIII. Thông tin cổ đông/thành viên góp vốn và Quản trị công ty**

### **1. Hội đồng quản trị/Hội đồng thành viên/Chủ tịch và Ban kiểm soát/Kiểm soát viên:**

#### **\* Chủ tịch Hội đồng quản trị**

Họ tên: Nguyễn Xuân Thùy

Giới tính: Nam

Ngày tháng năm sinh: 12/4/1952

Dân tộc: Kinh

Quê quán: Trục Ninh – Nam Định

Địa chỉ thường trú: Số 12, ngõ 169 Tây Sơn- Đống Đa- Hà Nội.

Trình độ chuyên môn: Cử nhân kinh tế.

Các khoản nợ với Công ty: Không

Hành vi vi phạm pháp luật: Không

Chức vụ hiện tại của Công ty: Chủ tịch Hội đồng quản trị

Số cổ phần nắm giữ: 910.189 cổ phần

#### **\* Ủy viên hội đồng quản trị - Giám đốc công ty**

Họ tên: Trần Văn Thành

Giới tính: Nam

Ngày tháng năm sinh: 06/12/1952

Dân tộc: Kinh

Quê quán: Trường Sơn - Đức Thọ - Hà Tĩnh.

Địa chỉ thường trú: Tổ 50, phường Nghĩa Tân - Cầu Giấy – Hà Nội.

Trình độ chuyên môn: Kỹ sư kinh tế.

Số cổ phần nắm giữ: 4.357 cổ phần

Các khoản nợ với Công ty: Không

Hành vi vi phạm pháp luật: Không

#### **\* Ủy viên Hội đồng quản trị**

Họ tên: Trần Tất Thành

Giới tính: Nam

Ngày tháng năm sinh: 23/01/1973

Dân tộc: Kinh

Quê quán: Hạ Long - Quảng Ninh.

Địa chỉ thường trú: Hạ Long - Quảng Ninh.

Trình độ chuyên môn: Cử nhân kinh tế.

Chức vụ hiện tại: Ủy viên HĐQT Công ty – Giám đốc Chi nhánh Quảng Ninh – Đảng ủy viên Đảng ủy Công ty.

Số cổ phần nắm giữ: 2.691 cổ phần

Các khoản nợ với Công ty: Không

Hành vi vi phạm pháp luật: Không

**\* Ủy viên Hội đồng quản trị :**

Họ và Tên : Nguyễn Thị Kim Oanh

Giới tính: Nữ

Ngày tháng năm sinh: 21/01/1964

Dân tộc: Kinh

Quê quán: Nam Hồng – Nam Ninh - Nam Định.

Địa chỉ thường trú: Số 3-267/2/100 Hoàng Hoa Thám - Liễu Giai – Ba Đình - Hà Nội

Trình độ chuyên môn: Thạc sỹ kinh tế.

Chức vụ hiện tại: Ủy viên HĐQT Công ty – Phó Giám đốc Công ty

Số cổ phần nắm giữ: 2.819 cổ phần

Các khoản nợ với Công ty: Không

Hành vi vi phạm pháp luật: Không

**\* Ủy viên Hội đồng quản trị :**

Họ và Tên : Nguyễn Đoan Trang

Giới tính: Nữ

Ngày tháng năm sinh: 28/10/1968

Dân tộc: Kinh

Quê quán: Đức Thọ - Hà Tĩnh

Địa chỉ thường trú: Phòng 411.D3. TT Phương Mai, Hà Nội

Trình độ chuyên môn: Kỹ sư Địa chất, Cử nhân kinh tế.

Chức vụ hiện tại: Ủy viên HĐQT Công ty – Phó Giám đốc Công ty – Đảng ủy viên Đảng ủy Công ty.

Số cổ phần nắm giữ: 2.562 cổ phần

Các khoản nợ với Công ty: Không

Hành vi vi phạm pháp luật: Không

**\* Trưởng ban Kiểm soát công ty :**

Họ tên: Trần Thị Mai Khánh

Giới tính: Nữ

Ngày tháng năm sinh: 1974

Dân tộc: Kinh

Quê quán: Từ Sơn - Tiên Sơn - Bắc Ninh.

Địa chỉ thường trú: E5, Trung Tự - Đống Đa – Hà Nội.

Trình độ chuyên môn: Cử nhân kế toán.

Chức vụ hiện tại: Trưởng ban Kiểm soát công ty.

Số cổ phần nắm giữ: 0 cổ phần

Các khoản nợ với Công ty: Không

Hành vi vi phạm pháp luật: Không

**\* Kế toán trưởng**

Họ tên: Trần Thị Ngọc Uyên

Giới tính: Nữ

Ngày tháng năm sinh: 18/4/1966

Dân tộc: Kinh

Quê quán: Trai Trang – Mỹ Văn - Hải Hưng.

Địa chỉ thường trú: Phòng 504, E8 Tập thể Thanh Xuân Bắc - Hà Nội

Trình độ chuyên môn: Cử nhân Kinh tế.

Chức vụ hiện tại của Công ty: Kế toán trưởng

Số cổ phần nắm giữ: 2.178 cổ phần

Các khoản nợ với Công ty: Không

Hành vi vi phạm pháp luật: Không

**- Hoạt động của Ban kiểm soát :** Trong năm 2008, Ban kiểm soát Công ty đã thực hiện đúng chức năng nhiệm vụ quyền hạn mà đại hội đồng cổ đông giao. Thực hiện kiểm soát các hoạt động toàn công ty định kỳ hàng quý, năm đảm bảo đúng tiến độ, chất lượng góp phần giúp ban điều hành công ty điều hành hoàn thành vượt mức các chỉ tiêu kinh doanh năm 2008, hoàn thành tốt nghĩa vụ nộp ngân sách nhà nước, thu nhập người lao động được cải thiện, tỷ lệ phân phối cổ tức của cổ đông được đảm bảo, tình hình tài chính lành mạnh, bảo toàn và phát triển vốn.

**- Thù lao cho thành viên Hội đồng quản trị và Ban kiểm soát :**

TT	Họ và tên	Chức danh	Phụ cấp	Tiền thưởng	Tổng cộng
	<b>Hội đồng quản trị</b>				
1	Nguyễn Xuân Thuỳ	Chủ tịch	14.196.000		14.196.000
2	Trần Văn Thành	Phó C.tịch	12.264.000		12.264.000
3	Trần Tất Thành	Ủy viên	12.264.000		12.264.000
4	Nguyễn Đoan Trang	Ủy viên	8.687.000		8.687.000
5	Nguyễn Thị Kim Oanh	Ủy viên	8.687.000		8.687.000
	<b>Trưởng ban kiểm soát</b>				
1	Trần Thị Mai Khánh	Trưởng ban	12.264.000		12.264.000
2	Vương Ngọc Quảng	Ủy viên	11.844.000		11.844.000
3	Võ Thanh Tịnh	Ủy viên	11.844.000		11.844.000
4	<b>Phạm Thị Tuất</b>	<b>T.ký HĐQT</b>	<b>11.844.000</b>		<b>11.844.000</b>
	<b>Cộng</b>		<b>103.894.000</b>		<b>103.894.000</b>

**2. Các dữ liệu thống kê về cổ đông góp vốn :**

TT	Mã số cổ đông	Tên cổ đông	Số sở hữu cổ phần	
			Số lượng	Giá trị
1	0001	<b><u>Tập đoàn CN Than - KS VN</u></b>		
		Đại diện-Nguyễn Xuân Thuỳ	910.189	9.101.890.000
2	0002	Trần Tất Thành	2.691	26.910.000
3	0003	Phạm Thị Cảnh	6.662	66.620.000
4	0005	Đào Thị Liên	1.025	10.250.000
5	0006	Nguyễn Duy Dương	640	6.400.000
6	0007	Nguyễn Trung Tuyến	2.434	24.340.000
7	0008	Trần Hoàng Vân Giang	512	5.120.000
8	0011	Trần Sĩ Lưu	768	7.680.000
9	0013	Phạm Thị Phiên	2.691	26.910.000

10	0014	Nguyễn Thị Thanh	3.075	30.750.000
11	0015	Đỗ Văn Bình	512	5.120.000
12	0017	Vũ Trọng Đại	768	7.680.000
13	0020	Nguyễn Thị Tăng	1.794	17.940.000
14	0021	Bùi Thị Hương	1.025	10.250.000
15	0022	Vũ Thị Hằng	1.025	10.250.000
16	0023	Nguyễn Thị Thanh Huyền	768	7.680.000
17	0024	Đặng Thị Thanh Hương	640	6.400.000
18	0026	Tô Thị Thu Hương	512	5.120.000
19	0029	Nguyễn Văn Túy	1.922	19.220.000
20	0030	Bùi Đình Thi	3.716	37.160.000
21	0031	Đào Văn Hạnh	897	8.970.000
22	0033	Phạm Văn Ninh	1.025	10.250.000
23	0034	Bùi Văn Tám	3.203	32.030.000
24	0035	Ngô Xuân ánh	1.281	12.810.000
25	0036	Hà Thị Thuận	3.332	33.320.000
26	0037	Nguyễn Thị Hương	640	6.400.000
27	0038	Vũ Tiến Chủ	128	1.280.000
28	0039	Nguyễn Đăng Sơn	512	5.120.000
29	0116	Mạc Thị Ngà	12.813	128.130.000
30	0117	Trần Thị Lệ	4.355	43.550.000
31	0118	Phạm Thu Hương	1.153	11.530.000
32	0119	Nguyễn Thị Hồng Liên	2.050	20.500.000
33	0120	Nguyễn Văn Tự	1.025	10.250.000
35	0122	Hoàng Trọng Tùng	897	8.970.000
36	0123	Trần Văn Tuyển	2.306	23.060.000
37	0124	Nguyễn Mạnh Toàn	2.946	29.460.000
38	0125	Vũ Khắc Sâm	1.409	14.090.000
39	0126	Hoàng Trọng Tuấn	2.435	24.350.000
40	0127	Phạm Xuân Quảng	2.306	23.060.000
41	0128	Nguyễn Thành Trung	2.435	24.350.000
42	0129	Trần Thị Huệ Chi	1.409	14.090.000
43	0130	Nguyễn Thị Tuấn Anh	1.281	12.810.000
44	0131	Trần Thị Hạ	3.972	39.720.000
45	0132	Phạm Thế Dương	1.537	15.370.000
46	0133	Nguyễn Thị Xuân Anh	1.922	19.220.000
47	0134	Trương Phạm Dũng	640	6.400.000
48	0135	Nguyễn Ngọc Minh	897	8.970.000

49	0136	Nguyễn Việt Đồng	1.281	12.810.000
50	0137	Mai Thanh Thuý	1.795	17.950.000
51	0138	Ngô Lệ Thuý	512	5.120.000
52	0139	Lê Quỳnh	1.409	14.090.000
53	0140	Vũ Thị Thu Hằng	256	2.560.000
54	0141	Trần Xuân Hạnh	256	2.560.000
55	0143	Bùi Hải Phong	384	3.840.000
56	0042	Nguyễn Thị Hà	128	1.280.000
57	0043	Nguyễn Thị Nhân	3.972	39.720.000
58	0044	Lê Thị Thục Nga	512	5.120.000
59	0045	Tống Thị Lâm	1.922	19.220.000
59	0046	Ng. Thị Thanh Huyền	640	6.400.000
60	0047	Ng. Thị The	1.794	17.940.000
61	0049	Đinh Thu Thìn	897	8.970.000
62	0050	Ng. Thị Minh	3.460	34.600.000
63	0051	Phạm Thị Nhân	256	2.560.000
64	0052	Lương Thị Huyền	1.409	14.090.000
65	0054	Đặng Thị Phương	768	7.680.000
66	0055	Dương Thị Dung	4.741	47.410.000
67	0056	Nguyễn Thị Sơn	1.666	16.660.000
68	0057	Đông Thị Biên	1.025	10.250.000
69	0058	Phạm Thị Thanh Hà	1.281	12.810.000
70	0059	Dương Công Hãnh	384	3.840.000
71	0060	Lê Thị Hoàn	1.281	12.810.000
72	0061	Đào Huy Dũng	1.281	12.810.000
73	0063	Ng. Thị Hải An	897	8.970.000
74	0064	Trần Thị Bích Oanh	1.153	11.530.000
75	0065	Nguyễn Thị Thanh	768	7.680.000
76	0066	Ng. Thị Kim Oanh	1.025	10.250.000
77	0067	Trương Thu Nhân	512	5.120.000
78	0068	Nguyễn Văn Chiến	640	6.400.000
79	0069	Đào Văn Cương	768	7.680.000
80	0070	Chu Thị Minh	1.281	12.810.000
81	0071	Ng. Thị Minh Hạnh	768	7.680.000
82	0072	Ng. Thị Minh Loan	256	2.560.000
83	0073	Phạm Văn Cát	256	2.560.000
84	0074	Nguyễn Đức Hợp	384	3.840.000
85	0075	Nguyễn Ngọc Quế	384	3.840.000

86	0076	Trần Văn Kết	512	5.120.000
87	0077	Lê Tuấn	640	6.400.000
88	0078	Ng. Thị Thanh Thủy	1.537	15.370.000
89	0079	Phạm T. Bạch Yến	2.178	21.780.000
90	0080	Đặng Thị Thu	768	7.680.000
91	0081	Trần Ngọc Bé	768	7.680.000
92	0082	Nguyễn Thúy Giang	512	5.120.000
93	0083	Tạ Thị Thu	512	5.120.000
94	0084	Vũ Thị Hợp	897	8.970.000
95	0085	Đỗ Hồng Hà	768	7.680.000
96	0086	Nguyễn Xuân Hảo	1.153	11.530.000
97	0087	Nguyễn Thị Chúc	897	8.970.000
98	0088	Hoàng Văn Kiên	768	7.680.000
99	0089	Bùi Mạnh Hùng	3.972	39.720.000
100	0090	Phạm Văn Thiếp	2.306	23.060.000
101	0091	Trịnh Văn Thắng	1.025	10.250.000
102	0092	Trần Khánh	1.153	11.530.000
103	0093	Hà Văn Dũng	2.563	25.630.000
104	0094	Nguyễn Mạnh Tuấn	897	8.970.000
105	0095	Bùi Quang Duy	897	8.970.000
106	0096	Mai Xuân Quý	768	7.680.000
107	0098	Bùi Thanh Tùng	256	2.560.000
108	0099	Nguyễn Việt Hùng	256	2.560.000
109	0100	Nguyễn Thị Nga	256	2.560.000
110	0101	Nghiêm đắc Vương	256	2.560.000
111	0102	Lê Thị Kim Chi	256	2.560.000
112	0103	Nguyễn Thị Hằng	128	1.280.000
113	0104	Đình Khắc Dũng	256	2.560.000
114	0105	Nguyễn Hữu Khang	640	6.400.000
115	0106	Đặng Đình Tâm	128	1.280.000
116	0107	Dương Thị Nghi	512	5.120.000
117	0108	Nguyễn Th Hường	1.025	10.250.000
118	0109	Đình Thị Minh	768	7.680.000
119	0111	Hoàng T. Bích Thủy	897	8.970.000
120	0113	Nguyễn Thị Lan	384	3.840.000
121	0114	Lê Văn Tính	128	1.280.000
141	0164	Phạm Văn Hùng	4.229	42.290.000
122	0115	Phạm Đức Ngân	2.563	25.630.000

123	0144	Hoàng Văn Lâm	27.549	275.490.000
124	0145	Nguyễn Thị Nhi	2.563	25.630.000
125	0146	Lê Thị Tuyết	1.281	12.810.000
126	0147	Đỗ Thị Thuý Nga	384	3.840.000
127	0148	Nguyễn Thị Thu Hương	256	2.560.000
128	0149	Đặng Thị Mến	256	2.560.000
129	0150	Phan Thanh My	1.666	16.660.000
130	0153	Trần Thị Thuý	256	2.560.000
131	0154	Phạm Văn Đước	897	8.970.000
132	0155	Nguyễn Văn Bình	3.716	37.160.000
133	0156	Nguyễn Thị Loan	2.563	25.630.000
134	0157	Hoàng Thị Thu Hằng	256	2.560.000
135	0158	Nguyễn Thị Liên	2.563	25.630.000
136	0159	Lê Văn Vinh	3.972	39.720.000
137	0160	Nguyễn Thị Thu Hồng	1.794	17.940.000
138	0161	Dương Thị Tuyết	2.435	24.350.000
139	0162	Đinh Thị Ninh	13.453	134.530.000
140	0163	Nguyễn Thị Xuân Hoa	1.537	15.370.000
142	0165	Nguyễn Thị Ngọc Hạnh	384	3.840.000
143	0166	Đỗ Thị Thu	640	6.400.000
144	0167	Lê Thị Phương Lan	384	3.840.000
145	0168	Hoàng Thị Thu Trang	512	5.120.000
146	0169	Hứa Thị Thu Trang	256	2.560.000
147	0170	Trương Thị Thu Phương	384	3.840.000
148	0171	Trần Trọng Huỳnh	384	3.840.000
149	0172	Võ Thanh Tịnh	3.332	33.320.000
150	0174	Phạm Thị Cẩm	1.282	12.820.000
151	0175	Nguyễn Hải Dung	769	7.690.000
152	0176	Nguyễn Thị Bạch Tuyết	6.535	65.350.000
153	0177	Trần Xuân An	2.691	26.910.000
154	0178	Vũ Mạnh Thường	1.281	12.810.000
155	0179	Nguyễn Thị Hải	1.922	19.220.000
156	0180	Trần Thị Duyệt	770	7.700.000
157	0181	Bùi Đức Tấn	897	8.970.000
158	0188	Nguyễn Thị Năm	3.203	32.030.000
159	0191	Nguyễn T Trúc Anh	3.972	39.720.000
160	0194	Bùi Văn Mạnh	384	3.840.000
161	0195	Hoàng Văn Toàn	384	3.840.000

162	0196	Đào Thị Tươi	256	2.560.000
163	0197	Nguyễn Khắc Vĩnh	256	2.560.000
164	0198	Bùi Thị Thuý Hằng	384	3.840.000
165	0200	Nguyễn Hải Thuý	384	3.840.000
166	0201	Vũ Nhật Tuấn	256	2.560.000
167	0202	Lê Thị Quyên	128	1.280.000
168	0121	Nguyễn Quang Hiệu	3.075	30.750.000
169	0203	Đỗ Mạnh Hùng	4.101	41.010.000
169	0207	Đỗ Thị Oanh	3.972	39.720.000
170	0208	Hoàng Kim Diệp	3.332	33.320.000
171	0209	Nguyễn Thái Bình	768	7.680.000
172	0210	Lưu Thị Thanh Hảo	256	2.560.000
173	0211	Bạch Thu Thuý	256	2.560.000
174	0212	Trần Văn Thành	4.357	43.570.000
175	0213	Nguyễn Văn Tuyên	8.970	89.700.000
176	0214	Trịnh Hồng Minh	2.563	25.630.000
177	0215	Lê Thị Nga	2.563	25.630.000
178	0216	Lê Thị ánh Tuyết	768	7.680.000
179	0217	Lê Đắc Chất	4.357	43.570.000
180	0218	Trần Thị Thành	3.075	30.750.000
181	0219	Ng Thị Kim Oanh	2.819	28.190.000
182	0220	Bùi Thanh Trường	16.785	167.850.000
183	0221	Trần Thị Ngọc Uyển	2.178	21.780.000
184	0222	Ngô Thị Minh	1.409	14.090.000
185	0224	Trịnh Đăng Thuận	3.715	37.150.000
186	0226	Trương Thị Tùng	3.203	32.030.000
187	0227	Mai Quang Long	1.025	10.250.000
188	0228	Trần Thị Minh Nghĩa	1.921	19.210.000
189	0229	Phạm Quang Hng	256	2.560.000
190	0230	Phan Văn Năng	384	3.840.000
191	0231	Ng Thị Thuý Vân	384	3.840.000
192	0232	Nguyễn Đoan Trang	2.562	25.620.000
193	0233	Nguyễn Thanh Tùng	6.022	60.220.000
194	0235	Ng Quỳnh Phương	384	3.840.000
195	0236	Đặng Đức Thiện	512	5.120.000
196	0237	Nguyễn Ngọc Cơ	3.972	39.720.000
197	0239	Phạm Thị Tuất	3.460	34.600.000
198	0240	Đỗ Thị Thu Thuý	1.152	11.520.000

199	0241	Phạm Thị Mai Anh	1.281	12.810.000
200	0242	Võ Thị Thu Hương	1.154	11.540.000
201	0243	Phạm Văn Ngừng	3.844	38.440.000
202	0244	Phạm Văn Nhiệm	2.563	25.630.000
203	0245	Bùi Hữu Căn	1.281	12.810.000
204	0246	Đinh Tú Uyên	1.537	15.370.000
205	0247	Phạm Thị Thu Hà	2.909	29.090.000
206	0248	Phạm Thị Quyên	512	5.120.000
207	0249	Bùi Thanh Hùng	3.588	35.880.000
208	0250	Vương Ngọc Quảng	1.447	14.470.000
209	0251	Ng Thị Ngọc Loan	256	2.560.000
210	0252	Vũ Thị Đỗ Quyên	256	2.560.000
211	0253	Ng Thị Diệp Tú	384	3.840.000
212	0255	Chu Ngọc Tú	256	2.560.000
213	0256	Trần Thị Giang	4.612	46.120.000
214	0257	Trần Thị Minh Nguyệt	2.563	25.630.000
215	0258	Vũ Hữu Lộc	256	2.560.000
216	0259	Phan Thị Hằng	897	8.970.000
217	0260	Trần Tiến Dũng	640	6.400.000
218	0261	Phạm Thị Thảo	1.024	10.240.000
219	0262	Đặng Thị Việt Thu	256	2.560.000
220	0263	Lương Quang Khải	1.282	12.820.000
221	0264	Vũ Đình Quảng	2.178	21.780.000
222	0265	Nguyễn Hữu Dũng	128	1.280.000
223	0062	Chu Thị Thu Hà	3.460	34.600.000
224	0048	Đặng Thị Hương	1.922	19.220.000
225	0041	Lê Huy Toàn	4.229	42.290.000
226	0266	Vũ Thị Dung	7.303	73.030.000
227	0267	Nguyễn Thị Thanh Nga	5.126	51.260.000
228	0268	Bùi Đức Toàn	6.920	69.200.000
<b>Tổng cộng</b>			<b>1.341.053</b>	<b>13.410.530.000</b>